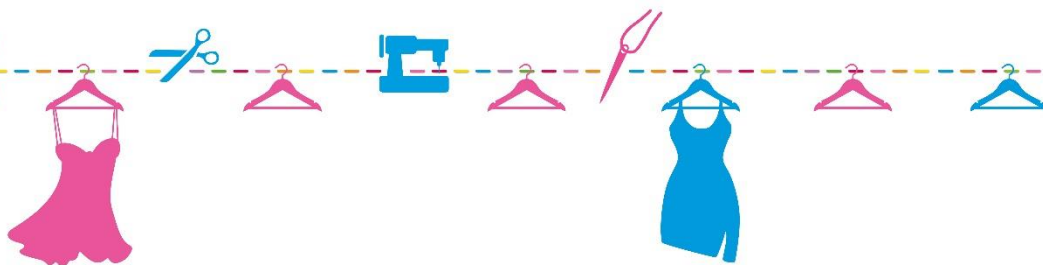


MODEATELIER  
JURKJES EN ZO



# Werkboek Costumière



Danckaerts  
modevakscholen

# Examen Costumière

Code C

Examens: februari en juni

**Eén dag** 8 uur

8.30 – 11.45 u (3 uur) Patroontekenen op 1/3 schaal van een japon of blouse/rok en een kinderjurk of kinderblouse/rok.

**Tijdens het patroontekenen wordt praktijk theorie mondeling (15 min) afgenomen.**

12.30 – 13.00 u (0,30 uur) Textielwarenkennis schriftelijk

13.00 - 18.00 u (5 uur) Tekenen en naaien van een japon of blouse/rok op 1/2 schaal.

## Exameneisen Costumière

1. Maatnemen volgens blz. 4 en 5 van het **Dameskleding en Lingerie**, (40<sup>e</sup> druk) m.u.v. de controlematen.

2. Het kunnen tekenen, vervaardigen en mondeling kunnen toelichten uit het boek **Dameskleding en Lingerie**:

Grondvormen	blz.	8 t/m 11
Japon met en zonder taillenaad	blz.	14 t/m 17
Mouwen en manchetten	blz.	18,19, 22 (sch.vulling), 23, 24 t/m 27
Kimono	blz.	34, 35 en 38, 39
Kragen	blz.	40 t/m 43, 46
Volant 1	blz.	52
Draperie 1	blz.	53
Rokken	blz.	58 t/m 63

3. Het kunnen tekenen en mondeling kunnen toelichten uit het boek **Meisjes- Jongens- en Babykleding**:

Grondvormen	blz.	21 t/m 25
Rokken	blz.	12 t/m 18
Mouwen	blz.	28 t/m 32
Kragen	blz.	40 t/m 43, 80, 81 en 83
Klokkend jurkje	blz.	106 en 107

4. Alle voorgenoemde grondvormen kunnen gebruiken in variaties met plaattekenen. Als mouwopzet kan gebruikt worden 8/10 armsgatometrek + 0 of + 1 cm of opzetten volgens de bovenarmwijdte plus 4 cm toevoeging. Als overwijdte op de mouwkop, tot maximaal 10%, afhankelijk van de stof,

5. Het juist toepassen van het volgende:

- diepte van het armsgat en mouwen aanpassen aan de opzet van A-B
- controleren van de derde bovenwijdte voor modellen met naad onder de buste
- verbreden van borst, rug en schouder

- het weg- en uitdraaien van de coupe
- verwerken van overbloezing
- ruimte maken voor rimpels/plooien in kleding
- plaatsbepaling en richting van knoop/knoopsgat bij enkele sluiting middenvoor en bij een schouderluiting

6.	Halsverwerking van:	V-hals, vierkante hals, ronde hals met druppel, col en strikkraag
	Splitverwerking van:	Amerikaans split
	Zakverwerking van:	Opgestikte zak (recht en rond) Steekzak (met heuppas zoals gebruikt in een rok) Zak in de zijnaad
	Pasverwerking van:	Ronde en hoekige pas met en zonder ruche Heuppas en schouderpas
	Rokverwerking van:	Rechte rok met open split, rok met plooi mv. of ma. Eenvoudige tulprok, rok met verhoogde taille
	Zoomverwerking van:	Rechte en ronde zomen

### **Geen asymmetrische kleding**

### **Geen modellen waarbij hals en armsgatbeleg aaneen moeten**

### 7. Textielwarenkennis:

Uit het boek Eenvoudige textielwarenkennis door W. van Paassen en J. Ruygrok van W.N. hoofdstuk 1, 2, 3 en 4.

M.u.v. blz. 9 t/m 13 vanaf Soorten garens blz. 8 en blz. 22, 23 en 24.

### **Geen bindingen en geen verftechnieken.**

### **Stoffenlijst**

Ongebleekte katoen	Doupionzijde
Gevolde stof	Shantoengzijde, Honanzijde
Flanel	Crêpe de chine
Batist	Crêpe georgette
Gemergeriseerde katoen	Linnen
Seersucker	Imitatielinnen
Popeline	Kamgaren, kaardgaren
Jeans / Denim	Tweed
Glasbatist / Organdi / Organza	Mousseline
Stof met kunstharsbehandeling (Chintz)	Stof van viscose (filament en vezel)
Haspelzijde (gekweekt, bombix-mori)	Acetaat
Chappezijde	Changeant
Bourettezijde	Synthetische stof (geen namen)

## **Examencijfers Costumière**

Gemiddelde van de cijfers moet tenminste een 6 zijn.

Het praktisch werk is het hoofdvak en moet tenminste een 6 zijn.

De cijfers van de andere vakken, **met uitzondering van textielwarenkennis**, mogen elkaar ophalen.

**Bij het examen in delen (deelcertificaten) moet elk cijfer minstens een volle 6 zijn.**

**Bij het niet slagen van een volledig examenprogramma wordt een vrijstelling verkregen voor het volgend examen, voor die vakken waarvoor een 6 of meer is gehaald.**

**Bij het aanmelden voor het volgende examen van de kandidaat moet de vrijstelling vermeld worden en een fotokopie van de vrijstelling bijgevoegd worden.**



## Matenlijst meisjeskleding (cm)

<b>Grondvorm</b>	<b>4 jaar</b>	<b>6 jaar</b>	<b>8 jaar</b>
Bovenwijdte	58	60	68
Taillewijdte	53	55	60
Heupwijdte	62	64	74
Borstlengte	24	27	29
Borstbreedte	22	23	26
Ruglengte	26	28	31
Rugbreedte	23	25	28
Schouderbreedte	7	8	9

### **Rok**

Heupwijdte	62	64	74
Zithoogte	20	21	22
Zijlengte tot knie	38	40	42
Zijlengte tot enkel	64	70	72

### **Mouw**

Bovenarmwijdte	19	19,5	21,5
Lengte tot elleboog	20	22	23
Lengte tot pols	34	38	42
Elleboogwijdte	19	19,5	21,5
Polswijdte	14	14	15



## Matenlijst dameskleding (cm)

### Grondvorm

Kleine bovenwijdte	86
Grote bovenwijdte	92
Derde bovenwijdte	80
Taillewijdte	74
Eerste heupwijdte (10)	94
Tweede heupwijdte (22)	98
Borstlengte	36
Borstbreedte	35
Ruglengte	40
Rugbreedte	37
Schouderbreedte	12,5
Bustehoogte	19
Controle bustehoogte	70
Bustebreidte	18
Bollengte van bustepunt tot derde bovenwijdte	7

### Mouw

Bovenarmwijdte	30
Lengte tot elleboog	31
Lengte tot pols	59
Gebogen elleboogwijdte	28
Gladde elleboogwijdte	24
Polswijdte	18

### Pantalon

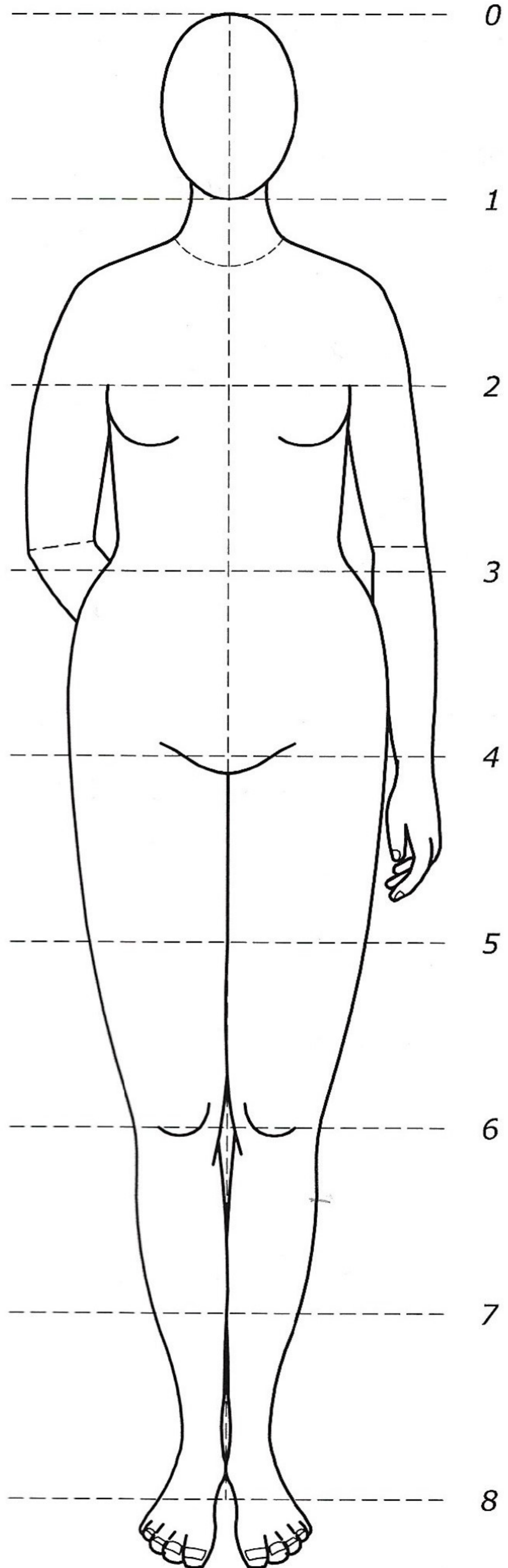
Taillewijdte	74
Heupwijdte broek (18)	96
Zithoogte	27
Zijlengte tot knie	61
Zijlengte tot enkel	105
Bovenbeenwijdte	54 + 4
Kniewijdte	36 + 6
Kruislengte	65

### Capuchon

Capuchonhoogte	76
Capuchonbreedte	44
Capuchonlengte	30
Capuchondiepte	23 + 4

### Cape

Controlemaat	126
--------------	-----



## **Aanwijzingen/ richtlijnen voor het patroontekenen**

### **Vooraf**

- Probeer zo strak mogelijk te tekenen. Gebruik de verschillende linealen als hulpmiddel.
- Teken hulplijnen als een gestippelde lijn (gum delen van de lijn weg)
- Als couponaden dichtgelegd worden, geef dit in de tekening aan met een 'x'
- Teken de verschillende patroondelen in met een kleurpotlood of fineliner
- Geef op het model (de plaat) de middenvoorlijn en de taillelijn aan. (Eventueel ook de bustehoogte/heuphoogte en kniehoogte) Dit helpt je bij het bepalen van afstanden in je patroon.
- Gebruik je metermaatjes om verhoudingen te bepalen

### **Algemeen**

Voordat je een patroon gaat tekenen moet je het model goed bestuderen. Neem hier de tijd voor. Je verdient dit terug bij het uitwerken van het patroon.

Wat zie je?

Een jurk of een losse blouse met rok, broek of broekrok of een jumpsuit? Een colbert of mantel?

Welke lengte(s) onderscheid je?

Heeft het model mouwen? Zo ja, zijn het ingezette mouwen, raglan mouwen, een aangelegde mouw, of aangeknippte mouwen zoals vleermuis mouwen of bij een kimono?

Is het een ééndelige of tweedelige mouw? Kan de mouw op de grondvorm voor een één- of tweedelige mouw getekend worden? Of is het een kapmouwtje? Hoe lang is de mouw? Omslag of manchet?

Als het mouwloos is: is het model strapless?

Is het model aangesloten? Hoeveel overwijdte schat je?

Is het model symetrisch?

Welke belijning zie je? Plooien? Rimpels?

Wat voor halslijn?

Schouders verbreed of verhoogd met schoudervullingen?

Etc. etc.

Kies de grondvorm en teken deze met de juiste overwijdte en bijpassende schoudercoupe en aanpassingen in de breedte van de borst, rug en schouders. Kies de grondvorm voor de mouw en bepaal de opzet (+0 /+1 op bovenarmwijdte).

### **Blouse en jurk**

Het is belangrijk om de overwijdte van een jurk of blouse te bepalen. Dit bepaalt de pasvorm en daarmee het aanzien van het jurkje of de blouse.

Als uitgangspunt zijn er richtlijnen voor de minimale toevoeging.

De opzet van de grondvorm (A-B) is de halve grote bovenwijdte + de helft van de totale toevoeging. Dus:  $A-B + 3$  betekent in totaal 6cm toevoeging maar bij de opzet neem je de helft hiervan)

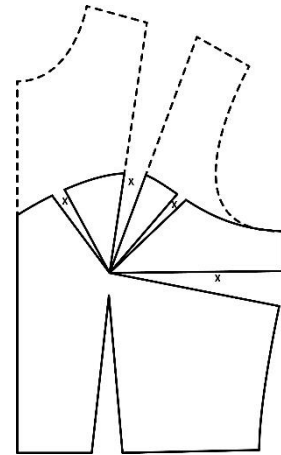
De toevoeging gebruik je alléén bij de opzet van A-B. Verder gebruik je bij berekeningen de grote bovenwijdte *zónder toevoeging*.

## 1. Strapless

Bij een strapless jurk teken je geen overwijdte (Opzet =  $A-B + 0$ )  
Als extra maat wordt de 3<sup>de</sup> bovenwijdte gemeten. Deze meet je onder de borsten. Deze maat is bedoeld om het jurkje mooi aan te laten sluiten én om te zorgen dat de jurk onder de borsten niet te strak is. (Namen op het patroon!)

De schoudercoupe krijgt een extra toevoeging:  $U-U1 + 4$  (in plaats van  $U-U1 + 2$ )

De toevoeging op de schoudercoupe kan ook verdeeld worden in 3 coupenaadjes:  $U-U1 + 2$  en 2 coupenaadjes van 1cm. (zie voorbeeld)  
Meet op het patroon na of de grote bovenwijdte, 3<sup>de</sup> bovenwijdte, taille- en heupwijdte passend zijn.



## 2. Mouwloos

Voor een mouwloze jurk of blouse is de totale overwijdte 2-4 cm.

De grondvorm wordt opgezet met 1-2 cm overwijdte ( $A-B + 1$  à  $2$ )

Kijk goed op het model hoe hoog het armsgat is. Op platen zie je bij een mouwloos jurkje vaak dat dit vrij laag is (Je kunt de berekeningen voor het armsgat van de grondvorm nemen) In de praktijk is het mooier om het armsgat zo hoog te tekenen dat de BH niet zichtbaar is. Ga uit van de gemeten zijlengte 'tot de bovenkant van het latje' -1 à 2 cm.

## 3. Met mouw

Voor een *aangesloten* jurk of blouse met mouw is de totale overwijdte 6-10 cm.

De grondvorm wordt opgezet met 3-5 cm overwijdte ( $A-B + 3$  à  $5$ )

Voor een jurk of blouse met een mouw en *aangerimpelde taille* of een jurkje of blouse met een schouderpas en *aangerimpeld lijfje* moet de totale overwijdte minimaal 10cm zijn ( $A-B + 5$ )

Ook voor een jurk of blouse met een raglanmouw of met aangelegde mouwen is de totale overwijdte minimaal 8cm. ( $A-B + 4$ )

Een jurk of blouse die wijder is en een lager armsgat heeft, wordt met minimaal 12 cm totale overwijdte getekend ( $A-B + 6$ ).

## 4. De schoudercoupe

De diepte van de schoudercoupe bepaalt de pasvorm van het armsgat.

Hoe *groter*  $U-U1$  hoe *kleiner* het armsgat. (Zie voorbeeld: de rode stippellijn is  $U-U1$  zonder toevoeging, de zwarte lijn is  $U-U1 + 2$ )

*De schoudercoupe wordt als volgt getekend:*

Bij een opzet van  $A-B + 0$  à  $1 \rightarrow U-U1 + 4$

Bij een opzet van  $A-B + 2$  à  $5 \rightarrow U-U1 + 2$

Bij een opzet van  $A-B + 5$  à  $8 \rightarrow U-U1 + 0$

Bij een opzet van  $A-B + > 8 \rightarrow$  de schoudercoupe vervalt

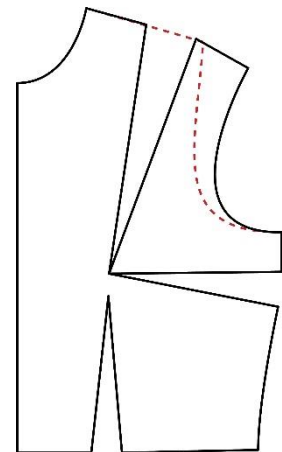
Bij een raglan of aangeknippte mouw:  $U-U1 + 0$  (Bij een raglanmouw of aangeknippte mouw moet het armsgat ruimer vallen voor voldoende bewegingsvrijheid)

Bij modellen met rechte schouders (dikke schoudervullingen)  $\rightarrow U-U1 + 0$

Bij mantels en colberts gelden andere regels  $\rightarrow U-U1 + 0$  tenzij de mantel veel overwijdte en een verlaagde mouwinzet heeft  $\rightarrow$  de schoudercoupe vervalt.

*Verplaatsen van de schoudernaad:*

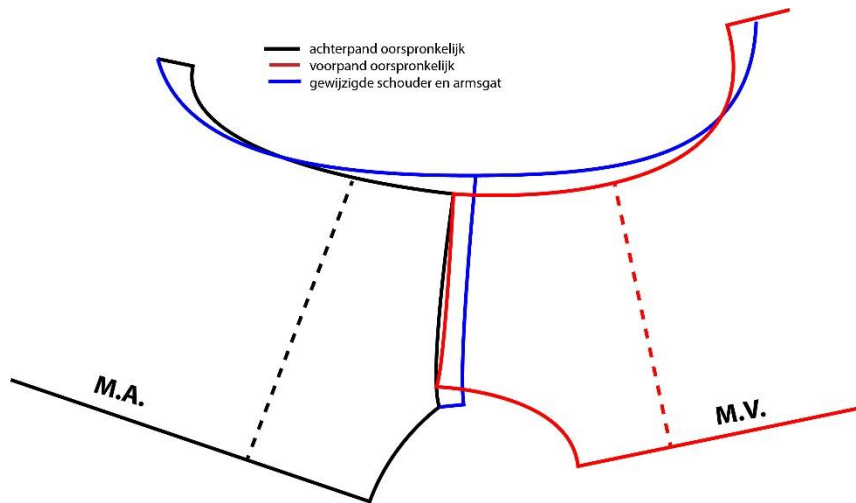
De schoudernaad wordt altijd 1,5 cm verplaatst zodat deze mooi op het midden van de schouder valt. In de opzet van de mouw is hier al rekening mee gehouden.





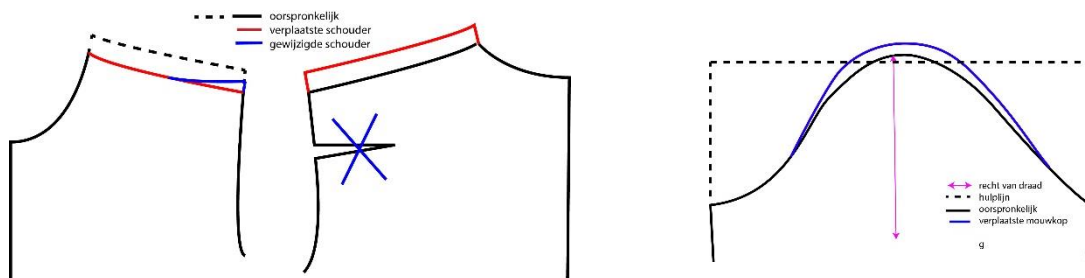
## 5. Verbreden van borst-, rug- en schouderbreedte

Als het model brede schouders toont (door schoudevullingen) wordt de schouderbreedte aangepast. Om een mooi beeld te behouden worden ook de borst- en rugbreedte aangepast. Voor een mooi resultaat leg je vervolgens de panden tegen elkaar laat je de schouders mooi doorlopen. (zie voorbeeld) Als je dit nog niet gedaan hebt: Verplaats de schoudernaad 1,5 cm.



## 6. Verhogen van de schouders voor een schoudevulling

In de grondvorm is ruimte voor een kleine schoudevulling (ongeveer 1cm dik)  
Bij een grotere schoudevulling laat je de rug coupenaad vervallen. Verplaats de schouders 1,5 cm en verhoog de voorschouder verhoog je met 0,75 cm.



## **Rok**

Een strakke rok heeft in de taille overwijdte nodig zodat je kunt bewegen en zitten.

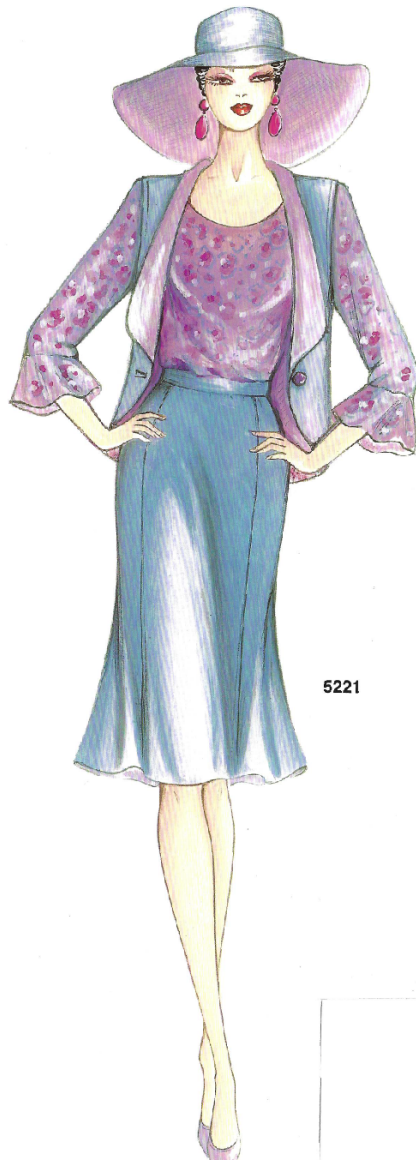
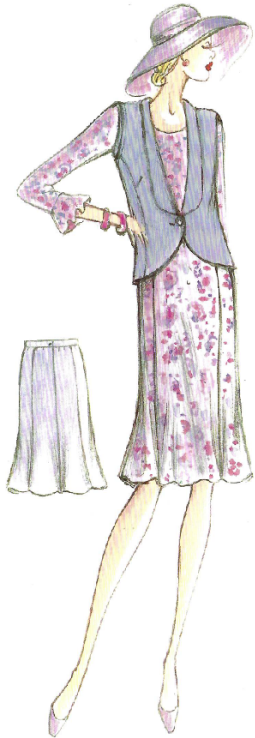
Op de totale taillewijdte neem je een overwijdte van 2 cm.

Meet de 1<sup>ste</sup> en 2<sup>de</sup> heupwijdte *altijd* na op je patroon. Ze mogen iets groter zijn maar *nooit* kleiner.



rok 1

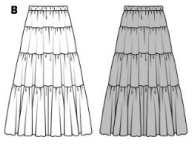
*Manfy*  
creazioni esclusive



5220

5221

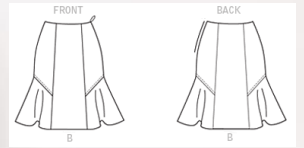
Rok 2

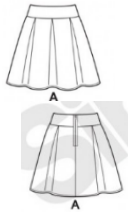


Rok 3



Rok 4





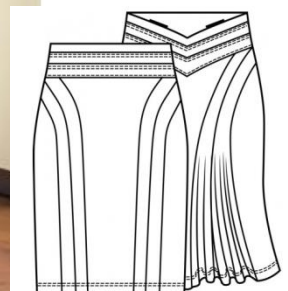
Rok 5



Rok 6



Rok 7





Rok 8



Rok 9  
Maken op 1/2 schaal of op  
eigen maten

*Marfy*  
creazioni esclusive

5238



5237



5239



rok 10



5227



Rok 11  
Maken op 1/2 schaal of op  
eigen maten





3931



Rok 12  
Maken op 1/2 schaal of op  
eigen maten

New Look  
Pattern  
6354



Broekrok 1



**BLOUSE 110**  
**MAAT 36 – 44**

● ● ●

Bij deze chique blouse zorgt het stofje meteen al voor een fijne uitstraling. De kraag met lange strikbanden zorgt voor een extra elegante touch. Tip: ook al lijkt de kraag met strik ingewikkeld, hij valt reuze mee, want hij wordt van een lange strook gemaakt. De driekwartmouwen worden bij de onderrand met elastiek afgewerkt.

**STOF & FOURNITUREN**  
Batist (70% katoen, 30% zijde); Ellipse; parelmoeren knopen: Creativ Knopf. Ceintuur: Hermès; tas: Serapian; armband: Michael Kors; schoenen: Aquazzura; horloge: s.Oliver



**BROEKRÖK 114 B**  
**MAAT 36 – 44**

● ●

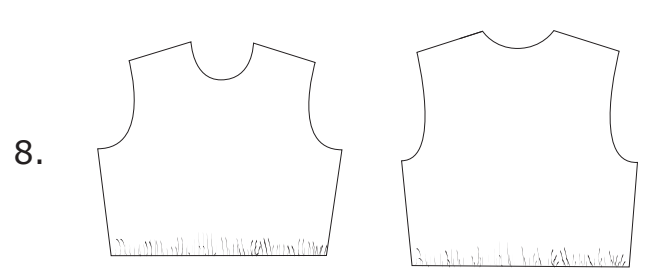
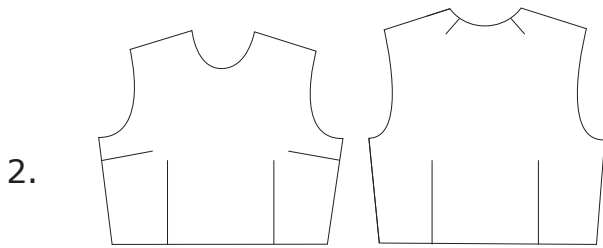
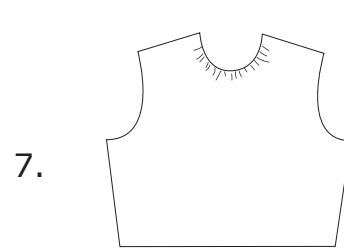
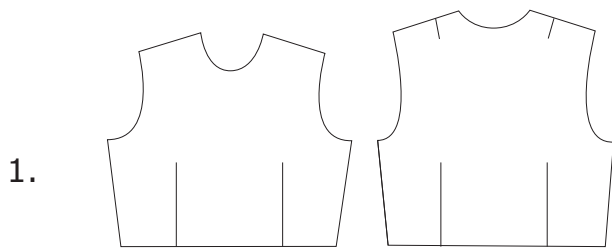
Wij kozen voor de broekrok de trendkleur marsala. Deze dieprode kleur vormt een mooi contrast tot de lichte blouse. Enkel van de broekrok: met heupzak, barst en een smalle band. De pijpen worden onderaan toe iets...

**STOF & FOURNITUREN**  
Gabardine (97% katoen, 3% elasthan); Devo fashion-for-design; rits: mezcrafts; broekrok: Prym

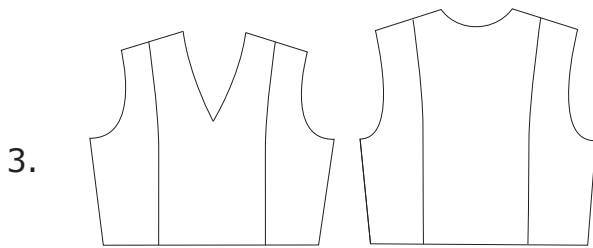


Broekrok 2

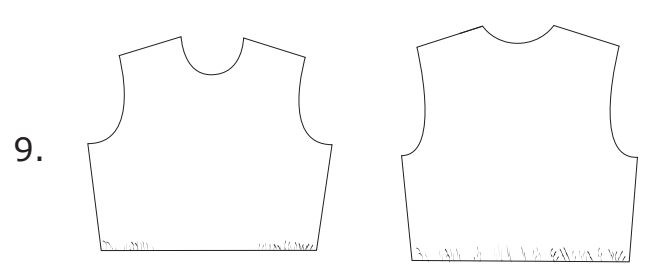
# Coupe verplaatsen



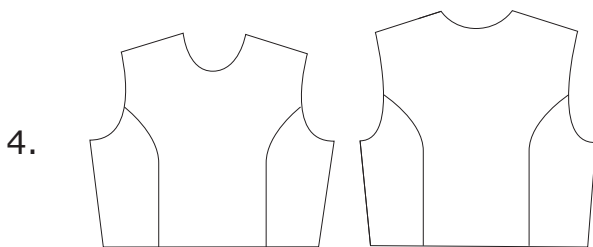
8. Rimpels in de taille voor en achter



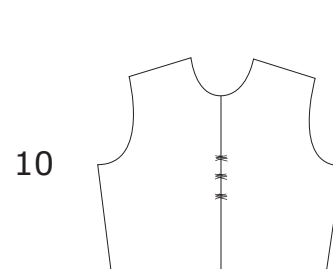
3. Engelse coupe en V-hals



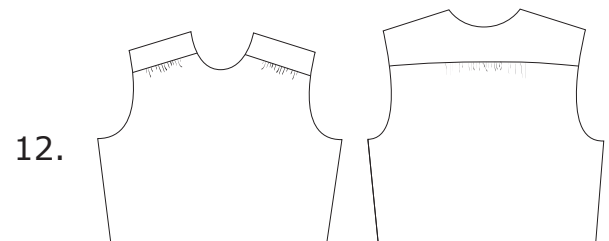
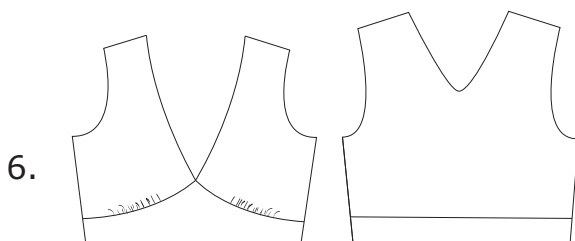
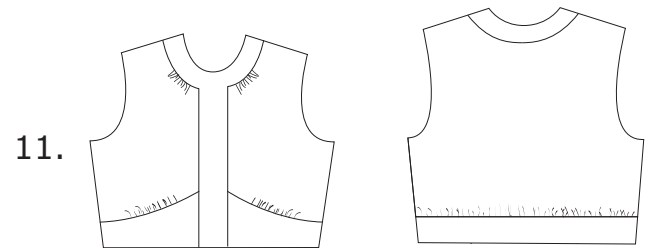
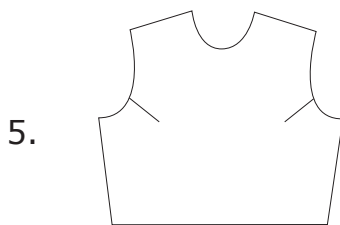
9. Rimpels in de taille: middenvoor glad ('overbliesen')



2. Franse coupe

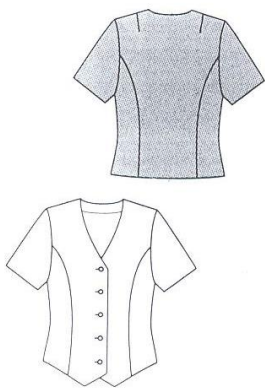


10. rimpels op 3 plaatsen middenvoor

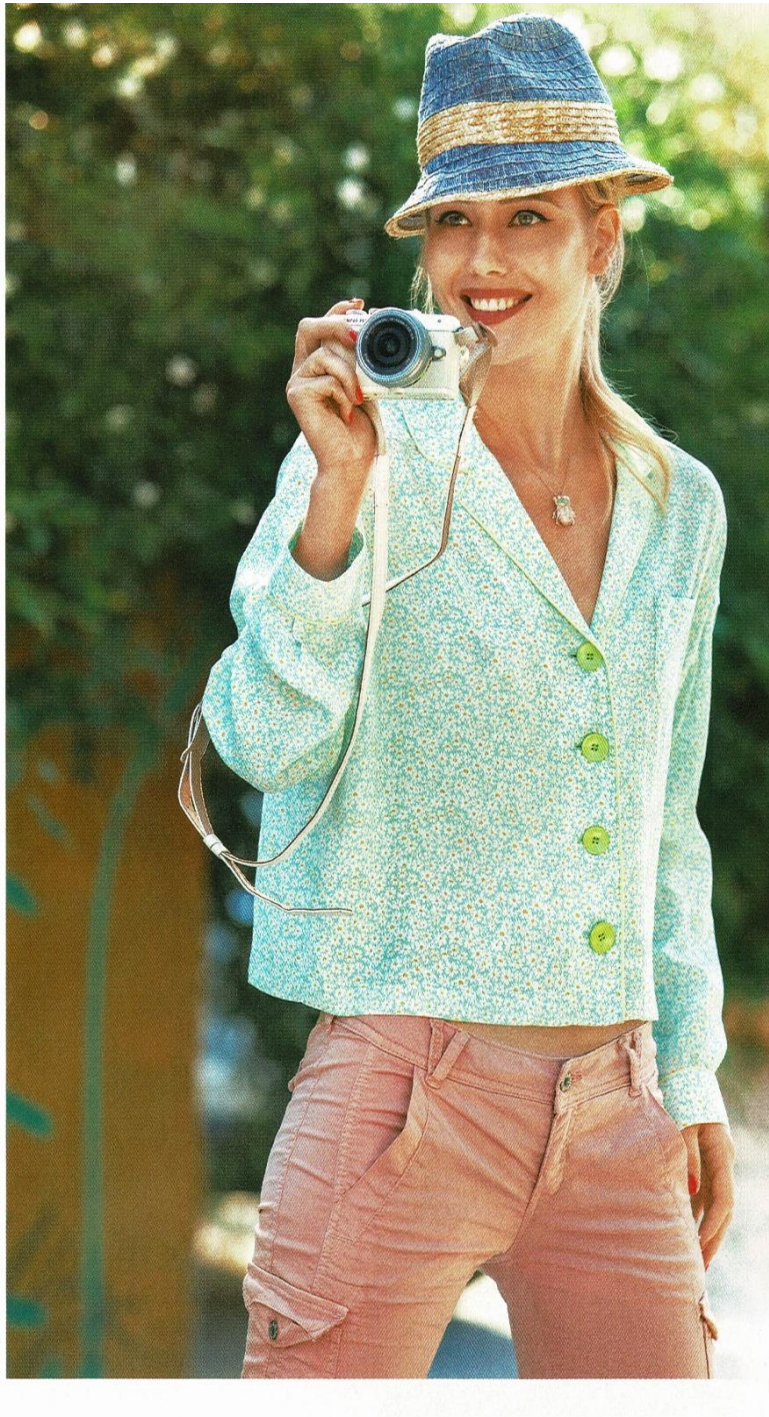


# COSTUMIÈRE

Blouse 1



Blouse 1



Blouse 2





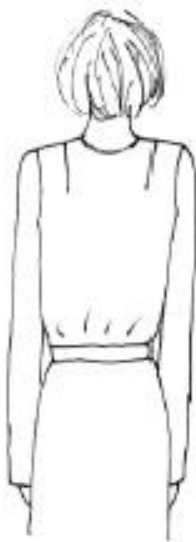
Blouse 3  
maken op halve schaal



Blouse 4



Blouse 5  
maken op halve schaal







Coöperatieve Modevakschoolvereniging

## Danckaerts

### COSTUMIÈRE

Praktisch werk  
5 februari 2016

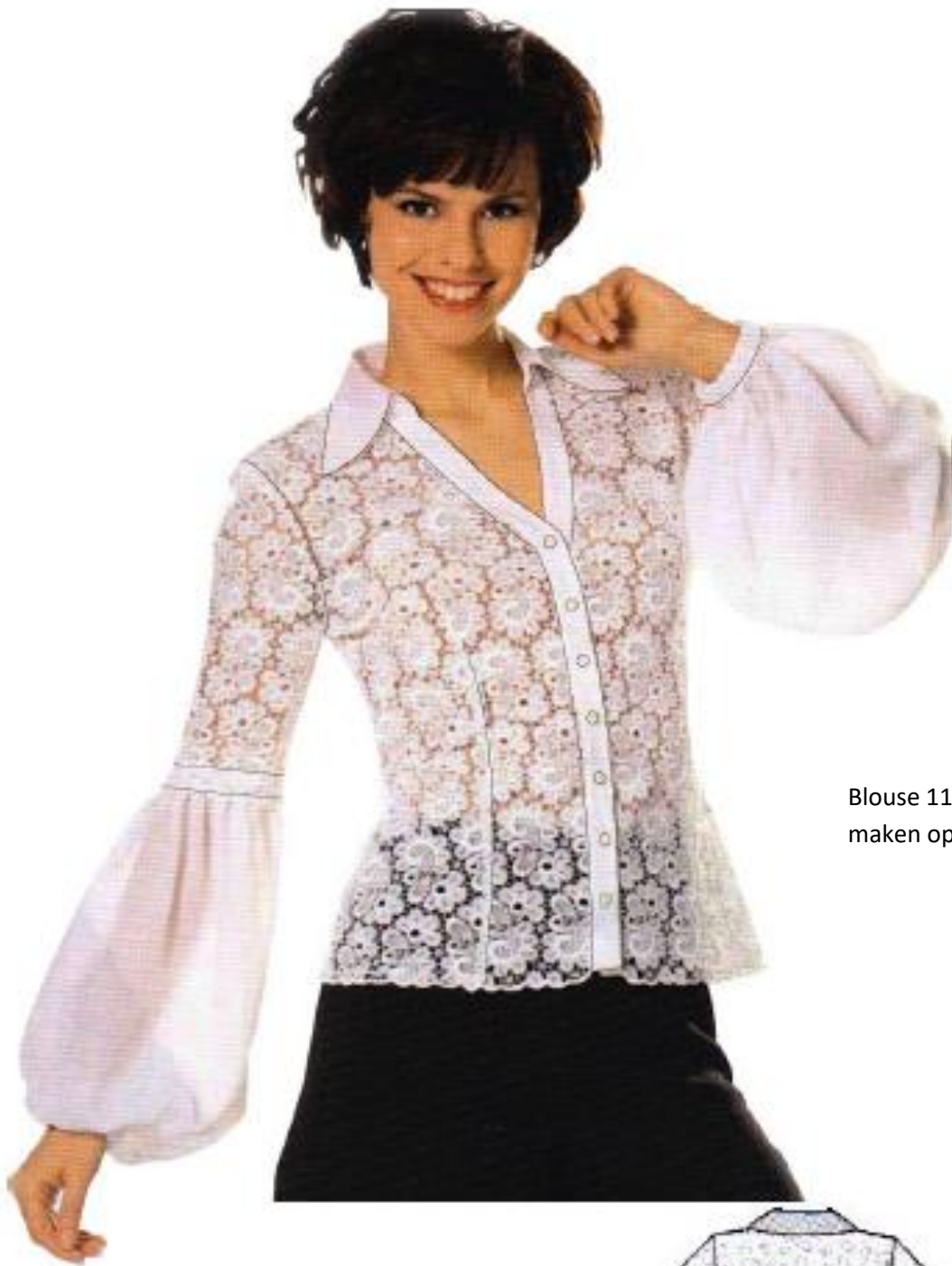
Blouse op de helft van  
de ware grootte

**Maten:**

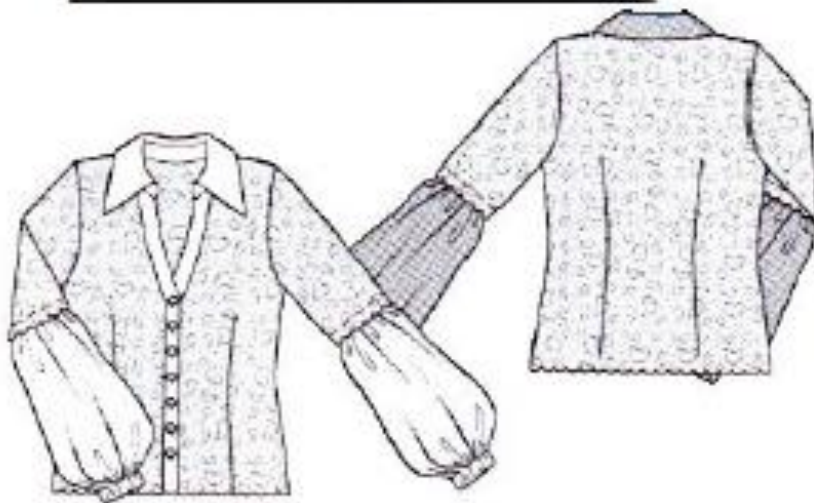
Kleine bovenwijdte	86	cm.
Grote bovenwijdte	92	cm.
Borstlengte	36	cm.
Borstbreedte	35	cm.
Ruglengte	40	cm.
Rugbreedte	37	cm.
Schouderbreedte	12,5	cm.
Bustehoogte	19	cm.
Controle bustehoogte	70	cm.
Bustebreidte	18	cm.
Taillewijdte	74	cm.
Halswijdte	37	cm.
1 <sup>e</sup> Heupwijdte	94	cm.
2 <sup>e</sup> Heupwijdte	98	cm.
Bovenarmwijdte	30	cm.
Lengte tot de elleboog	31	cm.
Lengte tot de pols	59	cm.
Elleboogwijdte	28	cm.
Polswijdte	18	cm.
Lengte vanaf de taille	40	cm.



Blouse 6



Blouse 11  
maken op halve schaal





Blouse 12  
maken op halve schaal

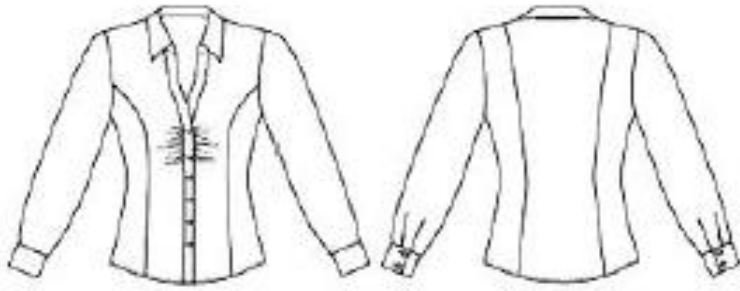
Blouse 7  
maken op halve schaal



Blouse 8  
maken op halve schaal



Blouse 9





Blouse 10

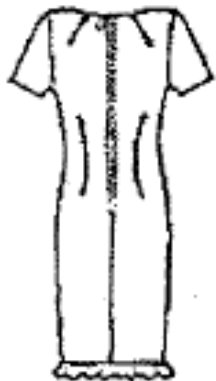


Blouse 11



Jurk 1  
maken op halve schaal

**Costumiere**  
*Praktisch werk 06-02-2003*





**BESCHIEDEN**

**JURK 102**

**MAAT 36 – 44**

Dit zwarte jurkje met ronde hals is ongecompliceerd. De smalle snit wordt door deelnaden geaccentueerd.

Belangrijk: maak het van een rekbaar stofje, zodat het jurkje goed zit. Stylingtip: draag er het jasje van pag. 24 bij.

**STOF & FOURNITUREN**

Jacquardstof/tricot: by [alfatex.de](http://alfatex.de); rits: YKK.  
Oorbellen: Max Mara;  
armband: Ela Stone; clutch:  
Benedetta Bruzichies,  
beide gezien bij [mystylecatch.com](http://mystylecatch.com)





Coöperatieve Modevakschoolvereniging

## Danckaerts

### COSTUMIÈRE

Praktisch werk  
27 juni 2016

Blouse op de helft van  
de ware grootte

#### Maten:

Kleine bovenwijdte	86	cm.
Grote bovenwijdte	92	cm.
Borstlengte	36	cm.
Borstbreedte	35	cm.
Ruglengte	40	cm.
Rugbreedte	37	cm.
Schouderbreedte	12,5	cm.
Bustehoogte	19	cm.
Controle bustehoogte	70	cm.
Bustebreidte	18	cm.
Taillewijdte	74	cm.
Halswijdte	37	cm.
1 <sup>e</sup> Heupwijdte	94	cm.
2 <sup>e</sup> Heupwijdte	98	cm.
Bovenarmwijdte	30	cm.
Lengte tot de elleboog	31	cm.
Lengte tot de pols	59	cm.
Elleboogwijdte	28	cm.
Polswijdte	18	cm.
Lengte vanaf de taille	75	cm.





**JURK 111 B**  
**MAAT 36 – 44**



De snit van de tricotjurk is geïnspireerd op een jurkje uit de jaren 60. Door de hippe kleur, de kuitlange rok en de opstaande kraag creëer je een trendy jurk. Tip: kan ook met hoge hakken gedragen worden!

**STOF & FOURNITUREN**

Tricotstof: Der rote Faden;  
naadritssluiting: YKK.  
Schoenen: Kennel & Schmenger



Jurkje 4



Coöperatieve Modevakschoolvereniging

## Danckaerts

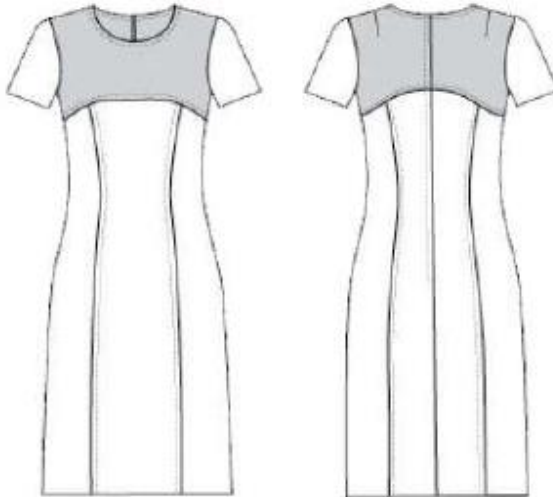
### COSTUMIÈRE

Praktisch werk  
26 juni 2017

Japon op de helft van  
de ware grootte

#### Maten:

Kleine bovenwijdte	86	cm.
Grote bovenwijdte	92	cm.
Borstlengte	36	cm.
Borstbreedte	35	cm.
Ruglengte	40	cm.
Rugbreedte	37	cm.
Schouderbreedte	12,5	cm.
Bustehoogte	19	cm.
Controle bustehoogte	70	cm.
Bustebreidte	18	cm.
Taillewijdte	74	cm.
Halswijdte	37	cm.
1 <sup>e</sup> Heupwijdte	94	cm.
2 <sup>e</sup> Heupwijdte	98	cm.
Bovenarmwijdte	30	cm.
Lengte vanaf de taille	60	cm.



Jurk 5

Maken op halve schaal



**JURK 122**

**MAAT 36 – 44**



Natuurlijk is het de kleur rood die de aandacht trekt – maar de details mogen ook gezien worden: een lage V-hals bij het voor- en achterpand, een schouderpas met plooiatjes, biezen bij de passen en schuine insteekzakken. Wow!

**STOF & FOURNITUREN**

Stofadvies: crêpestof;  
Halsband: Saskia Diez;  
panty: Calzedonia;  
schoenen: Samuele Failli



Jurkje 6  
maken op halve schaal



Coöperatieve Modevakschoolvereniging

## Danckaerts

### COSTUMIÈRE

Praktisch werk

4 februari 2017

Blouse op de helft van  
de ware grootte

#### Maten:

Kleine bovenwijdte	86	cm.
Grote bovenwijdte	92	cm.
Borstlengte	36	cm.
Borstbreedte	35	cm.
Ruglengte	40	cm.
Rugbreedte	37	cm.
Schouderbreedte	12,5	cm.
Bustehoogte	19	cm.
Controle bustehoogte	70	cm.
Bustebreidte	18	cm.
Taillewijdte	74	cm.
Halswijdte	37	cm.
1 <sup>e</sup> Heupwijdte	94	cm.
2 <sup>e</sup> Heupwijdte	98	cm.
Bovenarmwijdte	30	cm.
Lengte tot de elleboog	31	cm.
Lengte tot de pols	59	cm.
Elleboogwijdte	28	cm.



Jurkje 7



## JURK 126

MAAT 44 – 52



De gedessineerde stof in het rood, blauw en wit past uitstekend binnen deze collectie. Bovendien is de elegante jurk met de verhoogde taille-naad en driekwartmouwen een mooi exemplaar dat je prima naar een bijzondere gelegenheid aan kunt trekken.

### STOF & FOURNITUREN

Viscoseprint: Seterie Argenti; naadritssluiting: YKK; knopen: Union Knopf. Armband: privé; panty: Falke



Jurkje 8





e  
tuk  
r  
ische  
  
ijk  
stoffen.

#### UITBLINKER

**Jurk (13)** blinkt uit door de bijzondere belijning met zowel voor als achter schuine coupnaden vanaf de taillenaad. De stof: een pailletjesbreisel. Achter een lange blinde rits.

**TIP** In plaats van de sierstrik bij de hals, van ribsband, kun je ook een grote zwarte corsage opspelden.

ARMBAND (BIJOU BRIGITTE), PANTY (HUDSON), SCHOENEN (BUFFALO LONDON).



13 JURK ●●●  
maten 34 t/m 54



Jurkje 10

Jurkje 11



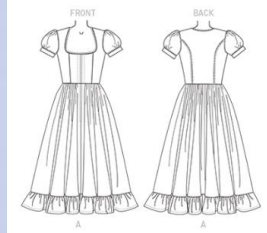


Jurkje 12  
maken op halve schaal

Jurkje 13



Jurkje 14



## HEMDBLOUSE- JURK 109

MAAT 36 – 44



Grote borstzakken met klep, epauletten, mouwen met manchetten, doorgestikte naden. Zelfs de kleur is typerend voor de safari-look. Draag een brede ceintuur met gesp op dit doorknoopjurkje.

### STOF & FOURNITUREN

Popeline (100% katoen);  
Hausammann & Moos;  
knopen, D-ringen: Union  
Knopf. Ring: Schmuck-  
rausch.



## MANNEN- JASJE 137

MAAT 46 – 54



Als hij aan deze trend mee wil doen, dan kiest hij dit lichtgekleurde jasje. De zakken met klep, de epauletten en de ceintuur mogen natuurlijk niet ontbreken. De naden worden met knoopsgatengaren doorgestikt. Goed om te weten: Het jasje wordt gevoerd! Op pag. 24-26 staan nog enkele mannenjasjes!

### STOF & FOURNITUREN

Canvas (98% katoen,  
2% elasthan): Dilthey;  
drukkers: Prym; gesp:  
Union Knopf. Shirt en  
broek: Brunello Cuccinelli



Jurk 15

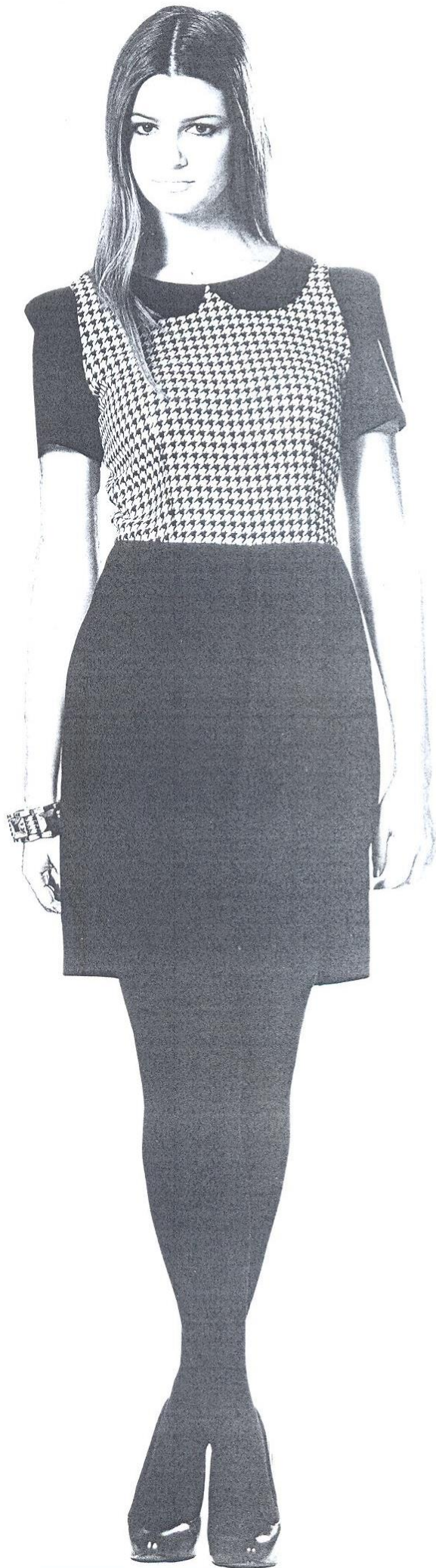
Maken op halve schaal



Jurkje 16

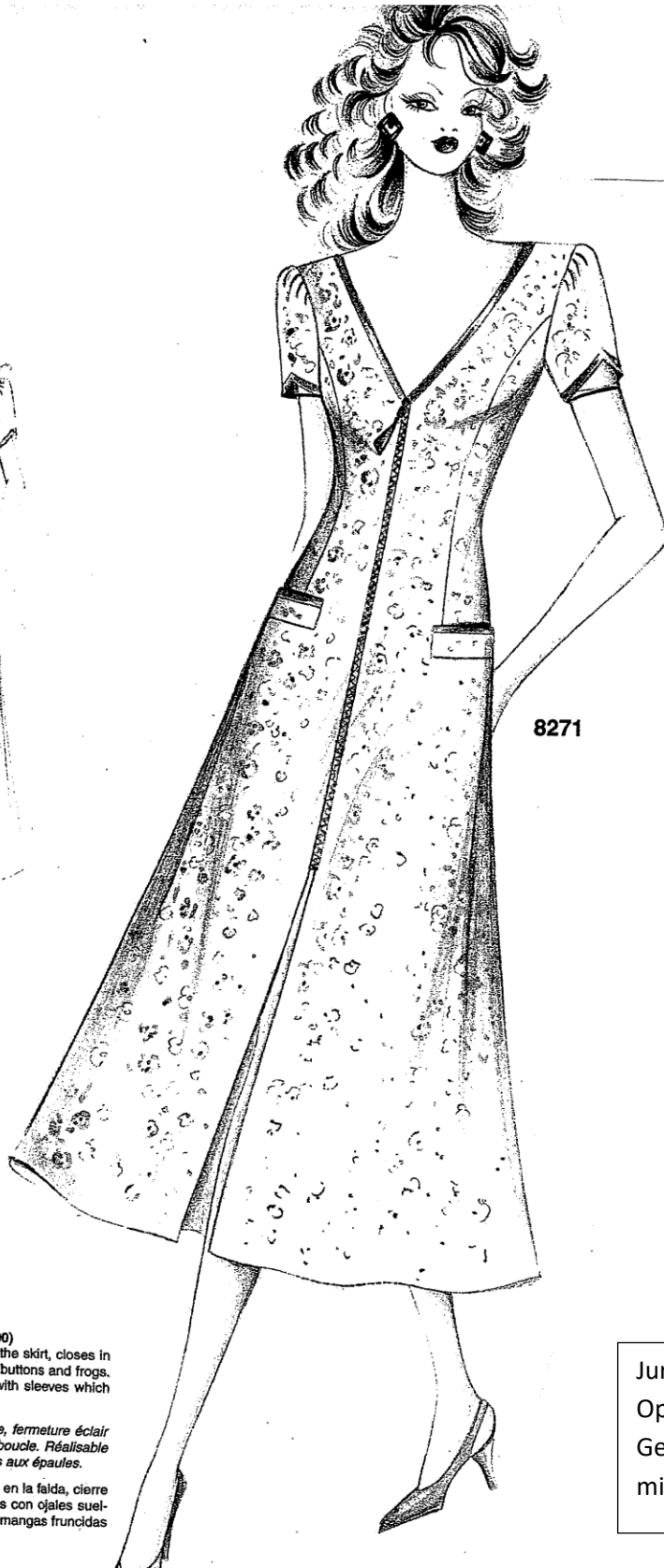
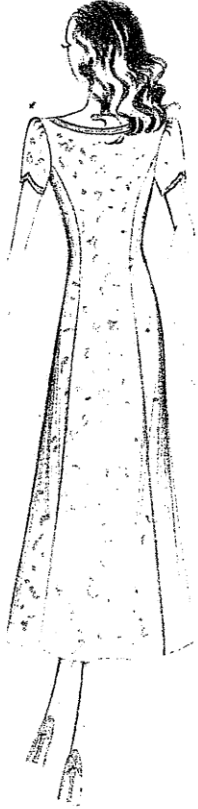


Jurkje 17



arjy

ti esclusive



271 (€ 10,30 - Lit. 20.000)

ess has flared panels in the skirt, closes in  
iter with a zipper or with buttons and frogs.  
e made sleeveless or with sleeves which  
hered at the shoulders.

*i pans évasés sur la jupe, fermeture éclair  
ou boutonnières en boucle. Réalisable  
i sans manches froncées aux épaules.*

de paños acampanados en la falda, cierre  
con cremallera o botones con ojales suel-  
puede realizar con o sin mangas fruncidas  
mbro.

Jurkje 18

Op halve schaal maken

Geen ritssluiting

middenvoor





Jurkje 19

**JURK 107 A**  
**MAAT 36 – 44**



De knielange jurk met smal silhouet heeft een lage V-hals met biezen. Goed om te weten: de onderrand van het lijfje verloopt naar het midden toe naar boven, waardoor ook de bovenrand van de rok aan deze vorm aangepast moet worden.

**STOF & FOURNITUREN**

Geprint polyester: Deveaux;  
naadritssluiting: YKK.  
Oorbellen: Bijou Brigitte;  
coltruitje: Bogner; tas: COS;  
panty: Kunert; laarsjes:  
Paul Smith





Jurkje 21  
Op halve schaal maken



### JURK 115 A

MAAT 36 – 44



Elegant in vintage-look. Natuurlijk trekt het stropdassendessin alle aandacht naar zich toe, maar dit jurkje heeft heel wat meer te bieden! De jurk met schouderpas heeft lange pofmouwen met manchetten. Het wijde klokkrokje wordt gerimpeld aan de brede tailleband vastgestikt. De opstaande kraag eindigt in lange banden die gestrikt worden. Tip: de lengte van de rok kan probeemloos aangepast worden.

#### STOF & FOURNITUREN

Crêpe de Chine; Top Project; knopen; Union Knopf; naadritssluiting; YKK; metalen drukkers; Prym. Oorbellen, ring; Anton Heunis; panty; Calzedonia





Coöperatieve Modevakschoolvereniging

## Danckaerts

### COSTUMIÈRE

Praktisch werk  
26 juni 2014

Japon op de helft van  
de ware grootte

#### Maten:

Kleine bovenwijdte	86	cm.
Grote bovenwijdte	92	cm.
Borstlengte	36	cm.
Borstbreedte	35	cm.
Ruglengte	40	cm.
Rugbreedte	37	cm.
Schouderbreedte	12,5	cm.
Bustehoogte	68	cm.
Bustebreidte	18	cm.
Taillewijdte	72	cm.
1 <sup>e</sup> Heupwijdte	94	cm.
2 <sup>e</sup> Heupwijdte	98	cm.
Bovenarmwijdte	30	cm.
Lengte tot de elleboog	29	cm.
Lengte tot de pols	55	cm.
Roklengte	46	cm.



Jurk 23

Maken op halve schaal

## RETROJURK

Het Italiaanse modehuis Gucci heeft de retrokleding opnieuw prominent op het modeagenda gezet. Deze vintage ogende **jurk (8)** heeft naar voren verplaatste schouder-naden, een taillebies en een klokkende rok met zakken. Details zijn geaccentueerd met een pipingbies.

**TIP** Je kunt de trendy retrostijl van deze jurk benadrukken met broche, seventies-bril en lekker tuttig sjaaltje.

ALPINO (THE ENGLISH HATTER), PANTY (KUNERT), LAARSJES (BILLI BI VIA SARENZA.NL).



8 JURK ●●●  
maten 34 t/m 54



Jurkje 24  
Op halve schaal maken

## JURK 108

MAAT 34 - 42



Linkerpagina: Het donkerblauwe jurkje met ronde hals en druppelvormig split krijgt door de opgestikte goudkleurige banden een feestelijk accent, waardoor de taille in het middelpunt komt te staan. Bij de rok wordt een diepe stolpplooi ingelegd.

**STOF & FOURNITUREN**  
Cräpestof (100% wol): Van den Heuvel; naadritssluiting: YKK; soutacheband: Frieba. Panty: Falke; laarsjes van Jimmy Choo



Jurk 25



Leeftijd 6 jaar

1



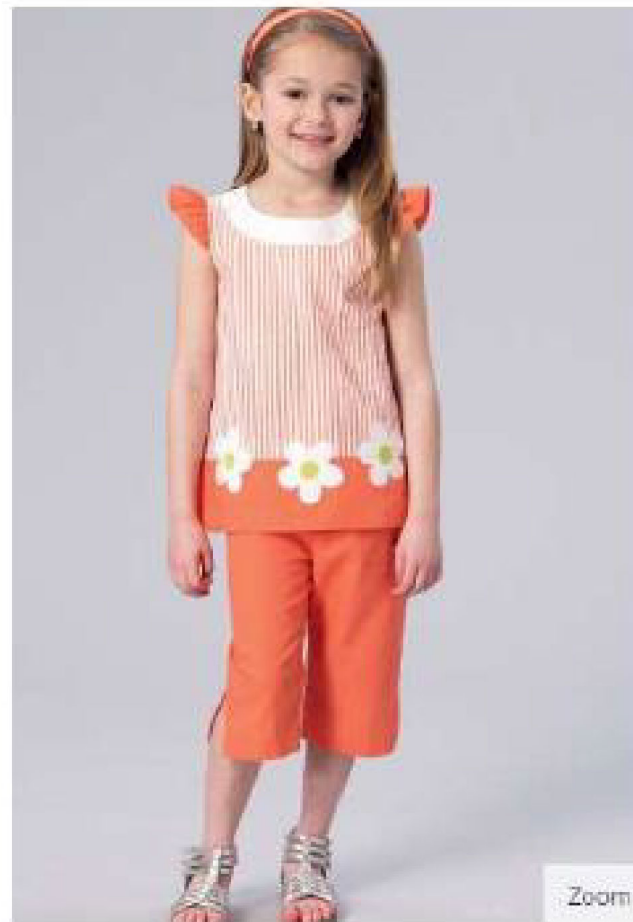
Leeftijd 4 jaar

2



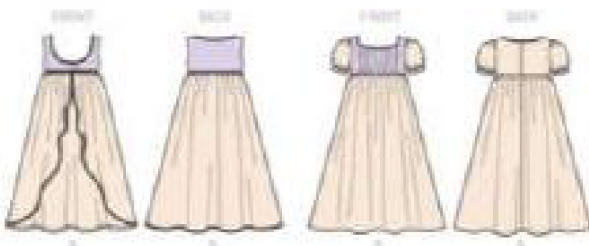
Leeftijd 4 jaar

3



Leeftijd 6 jaar

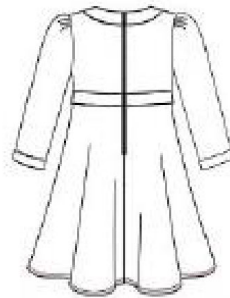
4  
meisjesblouse



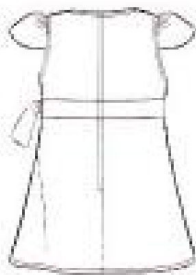




**5**  
**meisjesjurkje 6 jaar**  
**lengte kniehoogte**



**6**  
**meisjesjurkje 4 jaar**



**7**  
**Meisjesjurkje 4 jaar**  
**Roklengte 33 cm**  
**Let op: voorpand**  
**a-symetrisch**



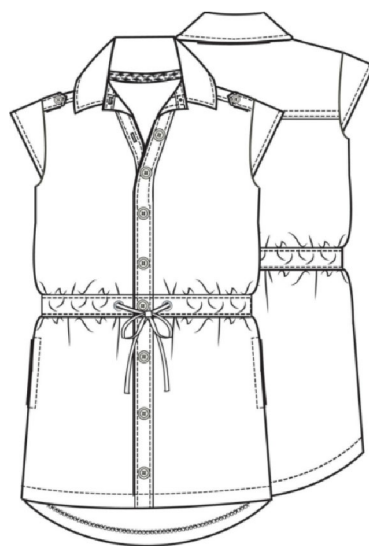
**8**  
**Meisjesjurkje 6 jaar**  
**Roklengte 36 cm**



**9**  
**Meisjesjurkje 6 jaar**  
**Roklengte 45 cm**  
**Middenachter**  
**splitje**



**10**  
**Meisjesjurkje 9 jaar**  
**Middenachter**  
**rits**



**11**  
**Meisjesjurkje 8 jaar**



**12**  
**Meisjesjurkje 8 jaar**



**13**  
**Meisjesjurkje 4 jaar**

mode

deze  
broek in  
de lange  
maten

72  
—  
88



**JASJE  
116 B**

MAAT 36 – 44

● ● ●

Een echte musthave! Het jasje heeft veel elementen van een klassieke blazer (reverskraag, zakken met paspels), maar door de royale snit en de omgeslagen mouwen krijgt het jasje ook een sportief karakter. Interessant: de randen van de zakken worden aan de binnenkant met biaisband afgewerkt.

**STOF & FOURNITUREN**

Double-crêpestof (65% polyester, 32% viscose, 3% elasthaan); Selecta Como; hoornen knopen: Schäfer Knopf; biaisband: Gütermann. Sjaaltje: Baum & Pferdgarten; ring: Hermès; tas: Aigner; schoenen: Buffalo



**BROEK  
115**

MAAT 72 – 88

● ●

Passend bij het jasje maak je de enkellange broek ook van donkerblauwe crêpestof. Omdat de broek smal van snit is, wordt de rits in de zijnaad ingezet. De ingestreken vouwen worden als smalle plooi vastgestikt. Deze outfit is ideaal voor naar het werk!

**STOF & FOURNITUREN**

Double-crêpestof (65% polyester, 32% viscose, 3% elasthaan); Selecta Como; naadritssluiting: YKK







**BLOUSE 107**  
**MAAT 36 – 44**

● ● ●

Zwart zijdechiffon, speelse ruches en een smalle opstaande kraag met knopenbies – dit zijn de elementen waarmee deze zwarte blouse hoge ogen gooit. Interessant idee: breng contrast aan door de biezen en een ruche van witte stof te maken.

**STOF & FOURNITUREN**

Chiffon (100% zijde): Bélinac; glazen knopen: Union Knopf. Oorbellen: Schmuckrausch; tas: Aigner; schoenen: Kennel & Schmenger



**BROEK 114**  
**MAAT 34 – 42**

● ●

De enkellange broek met smalle pijpen lijkt zo uit de arena gestapt te zijn. De broek eindigt met een dubbele band hoog in de taille. Slim bedacht: de deelnaden van de pijpen verlopen vanaf de zijnaad halfrond naar het midden van de broekspijpen.

**STOF & FOURNITUREN**

Jacquardstof (51% polyester, 45% katoen, 4% elastaan); Toptex; naadritssluiting: YKK; paspelband: Prym







**PRACHTIG  
BROEK 107 A  
MAAT 36 – 44**

● ●  
Modebewuste vrouwen zullen dit grote bloemendessin elk moment van de dag dragen. Bovendien is de snit van de broek ook heel opvallend: de smalle pijpen worden naar onderen toe wijder, de bandplooï wordt over heel de lengte doorgestikt, de broek eindigt hoog in de taille. Een ode aan de hippie-look!

**STOF & FOURNITUREN**

Crépestof van viscose  
(100% viscose): [alfatex.de](http://alfatex.de);  
rijs: Opti. Beanie: Rada;  
trui: Hallhuber; schoenen:  
Max Mara



## BOYFRIEND-JEANS



### DE WENS VAN...

**Monique Soewu**  
49 jaar

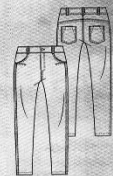
**Beroep: stikster bij een bedrijf dat boot-, lounge- en sierkussens maakt.**

'Ik zou heel graag een patroon willen voor het model boyfriend-jeans. Dit mag ook van een andere stof zijn dan spijkerstof. Het is een van mijn favoriete broekmodellen; de losse pasvorm van deze broek vind ik geweldig en ik denk dat die door alle leeftijden, van jong tot oud, gedragen kan worden. Ik kan er in ieder geval niet genoeg van hebben. Hopelijk zijn jullie net zo enthousiast als ik. Mijn boyfriend-jeans draag ik zelf het liefst met een uni top of T-shirt, en daarover een colbert of vest. En met stoere enkellaarzen of gympen erbij.'

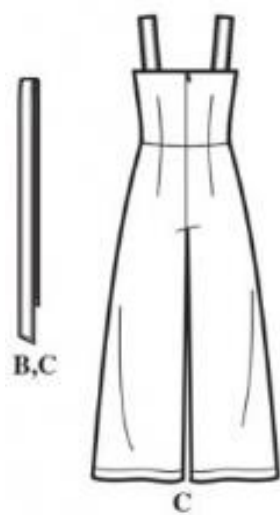
Dit uitgekende model **spijkerbroek (5)**, zie ook pag. 18, 71 en 73) heet dan wel boyfriend-jeans maar flatteert het vrouwenlijf. De spijkerbroek heeft een iets verlaagd kruis, achter opgestikte zakken en een heupas waarvan de afgerond naad een stukje doorloopt naar voren.

BLOUSE (ZARA), TRUI (C&A), JASJE (ZARA), SOKKEN (KUNERT), SCHOENEN (PAUL GREEN VIA ASSEM.NL), HORLOGE EN ARMBAND (EIGEN COLLECTIE).

**TIP**  
*Veel broeken worden dit seizoen expres te kort gedragen. Sla heel simpel de zoom een keer om voor een modieus effect.*



5 BROEK ●●●  
maten 34 t/m 54



Jumpsuit

